



SPEELTUIN DAKPARK

*ACHTERGROND INFORMATIE
VOOR ONTWERP OPDRACHT
VAN DE TOEZICHTLOGE*

April 2010

Colofon

dS+V
afd. Stedenbouw



Het IP (inrichtingsplan) voor het gehele dakpark; de locatie van de speeltuin is met stippellijn gemarkeerd.

Omschrijving Voorlopig Ontwerp Speeltuin Dakpark

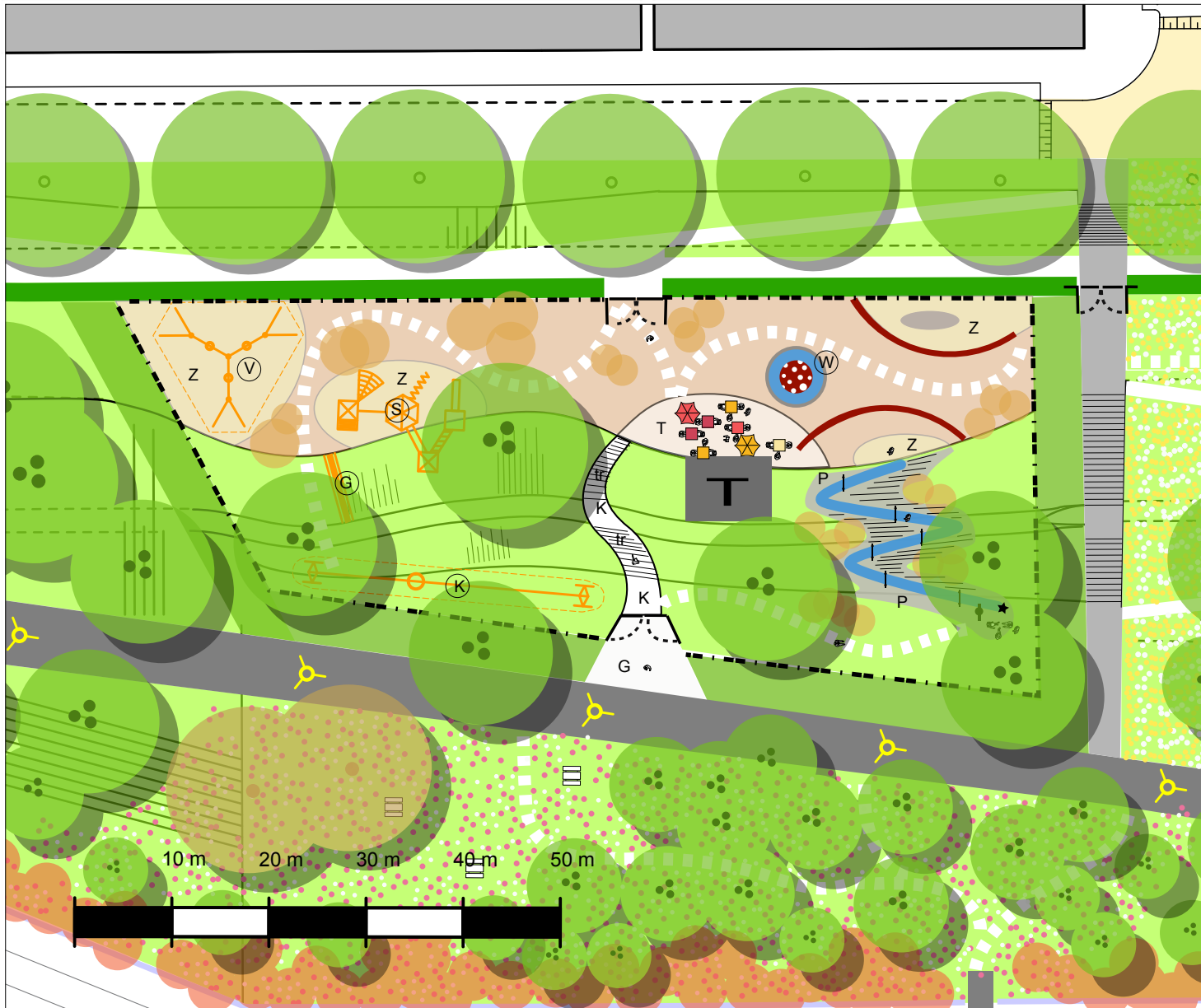
De speeltuin is één van de drie thematuinen in het Dakpark. De thematuinen vormen een verbijzondering in een weids vormgegeven park en hebben een intensievere programmering dan het park. De speeltuin is de vervanging van de bestaande speeltuin aan de Hudsonstraat. Deze wordt nu beheerd door de speeltuinvereniging Bospolder-Tussendijken en dat zal ook in de toekomst het geval zijn. De vereniging wordt bijgestaan door BSW (Buurt- en Speeltuinwerk). Het speeltuinontwerp is in nauw overleg met de speeltuinvereniging en BSW gemaakt en is het resultaat van ruim twee jaar planvorming.











De speeltuin maakt spelen onder professioneel toezicht mogelijk. Dit zorgt ervoor dat de zaken heel blijven, kinderen veilig kunnen spelen en dat de kinderen leren zich sociaal te gedragen. De speeltuin zal een minder robuust speellandschap krijgen dan mogelijk zou zijn in de openbare buitenruimte. Om goed toezicht te kunnen houden moet de speeltuin kunnen worden afgesloten. De afsluiting (een hekwerk van 1.80 hoog) houdt kinderen en volwassenen buiten op tijden dat de speeltuin gesloten is. Meestal heeft een speeltuin 1 toegang maar in deze bijzonder situatie is gekozen voor 2 ingangen. De laag gelegen ingang sluit aan op het dijkpad en richt zich op de wijk en op de schoolkinderen die pauzeren in de speeltuin. De hoog gelegen ingang sluit aan op het hoofdpad van het park en richt zich op de parkbezoeker.

De inrichting van het park en de speeltuin zijn op elkaar afgestemd. De parkinrichting bestaat vooral uit bomen en gras en doet denken aan een echt park. De speeltuin heeft een losse, rondere vormtaal dan het park en wordt zo natuurlijk mogelijk ingericht. Daarbij is niet gekozen voor een natuurspeelplaats vanwege de kleine afmetingen en de wensen van de speeltuinvereniging.

De tuin kent een zonering (zie pagina 6). Centraal gelegen is de toezichtsloge van waaruit optimaal toezicht gehouden moet kunnen worden en eventueel moet kunnen worden ingegrepen. Rechts daarvan is een plek voor de allerkleinste kinderen (van 0 tot 6 jaar) gedacht. Het gedeelte links van de loge is ingericht voor de oudere kinderen: dichtbij de loge voor de kinderen van 6 tot 9 jaar en verder weg voor de kinderen van 9 tot 12 jaar. De oudere kinderen zijn minder kwetsbaar en hebben minder toezicht nodig.

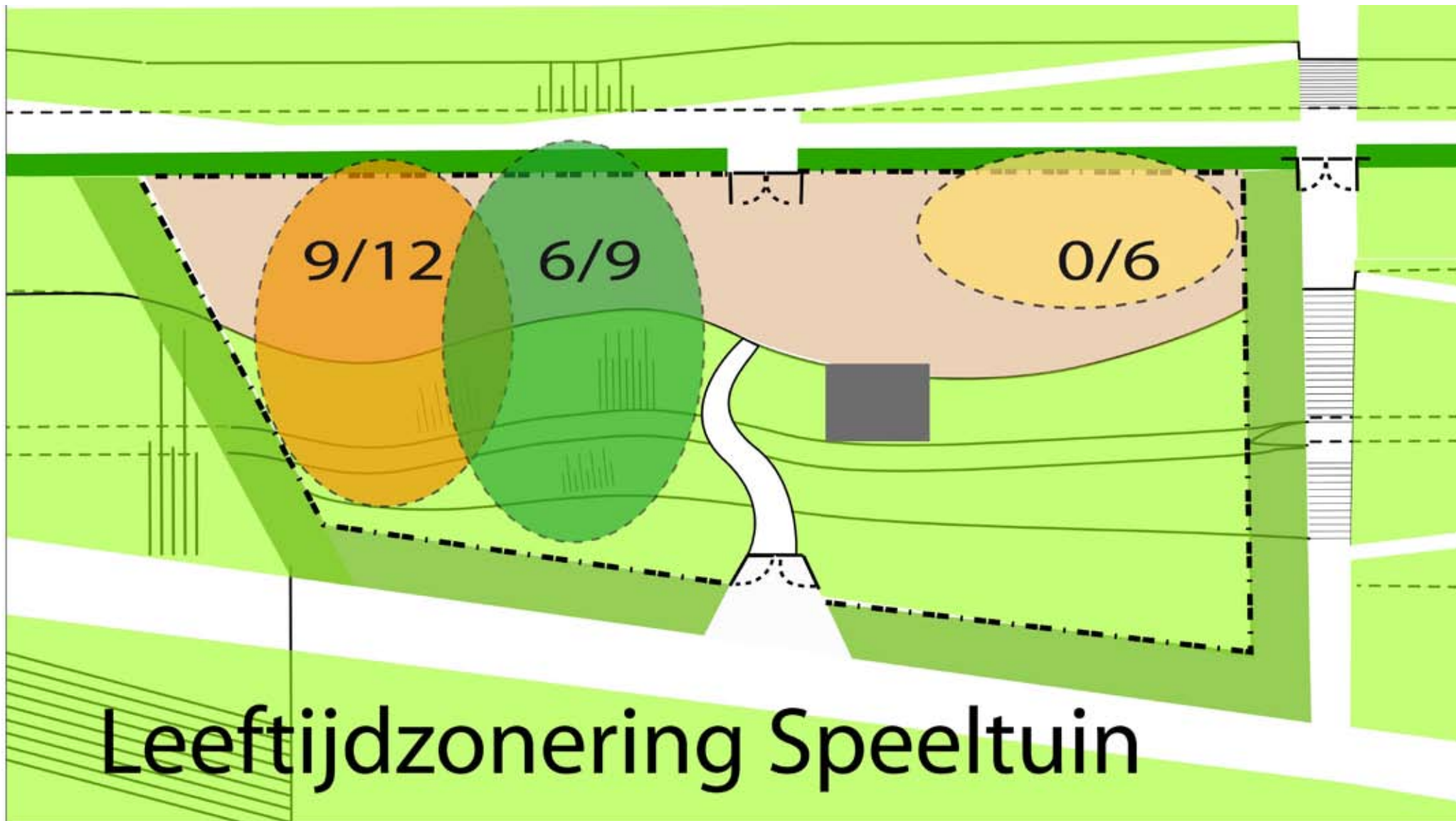
Rondom de toezichtsloge ligt een terras waar ouders kunnen verblijven en waar de kinderen hun snoep en ijsje kunnen eten. De waterspeelplaats onttrekt zich aan de zonering want het is de bedoeling dat die door alle leeftijdsgroepen kan worden gebruikt.



-  meerstammige boom
-  struiken
-  haag
-  hortensia
-  gras
-  pad van schellevistegel en gebakken klinker
- K gebakken klinkers
- Z zand (val/speel/drainage)
- H houtsnippers
- G graniet
- P waterloop in portugese keitjes (1m) met treden van gezaagde maaskeien
-  betonnen zitelementen
-  hekwerk hoog
- tr traptreden, van betonelementen en gebakken klinker
-  speelcombinatie, Sikhholz Lerchenberg
-  kabelbaan, Sikhholz
-  taludglijbaan, Sikhholz
-  vliegend tapijtschommel, Sikhholz
-  waterpaddestoel, Boer
-  waterpomp, Eibe
-  watergever met tijdsinterval
-  sluisjes, Eibe
-  toezichtloge

VO Speeltuin dakpark

7 april 2010

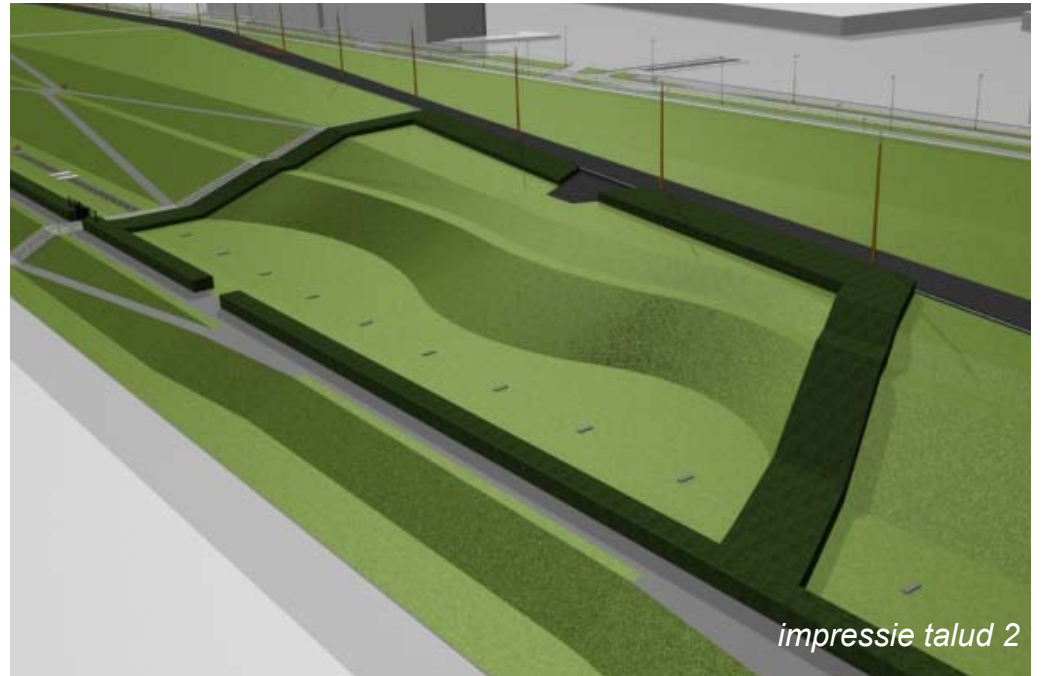


zonering speeltuin

Voorlopig ontwerp Speeltuin Dakpark



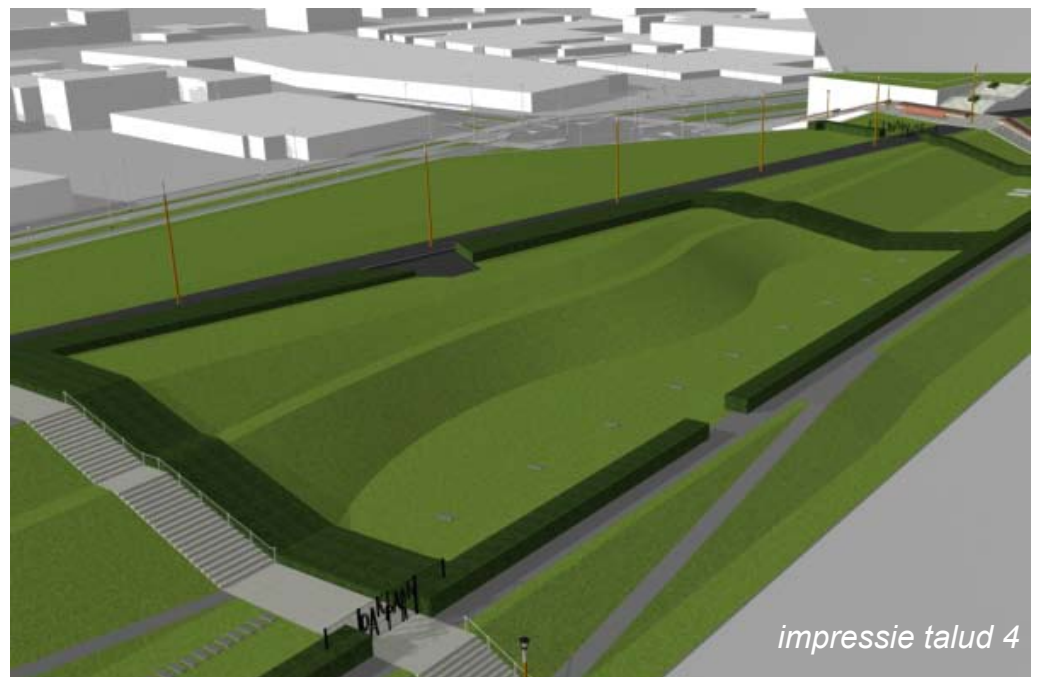
impressie talud 1



impressie talud 2



impressie talud 3



impressie talud 4



impressie talud 5



impressie hoogteverloop 6

